

Prehistoria y Antigüedad en Murcia

Aprenderás...

- 1 Los principales hallazgos prehistóricos en la Región de Murcia
- 2 La importancia que tuvo para Murcia el contacto con otros pueblos mediterráneos
- 3 El legado cultural y artístico de la Antigüedad en nuestra comunidad
- 4 El papel de nuestra región bajo el Imperio romano

Serás capaz de...

- Conocer y comprender las aportaciones científicas de otros pueblos para el desarrollo de nuestra sociedad
- Buscar información en internet sobre restos arqueológicos murcianos
- Relacionar los contenidos estudiados en otras unidades con las peculiaridades históricas de nuestra comunidad
- Comprender la importancia del desarrollo de la cultura urbana en Murcia
- Valorar las obras de arte de época prehistórica y antigua existentes en la Región de Murcia

DESARROLLA TUS COMPETENCIAS

El origen de la vida urbana en la Región de Murcia



Las ciudades fueron una invención del mundo antiguo. Ya entre los pueblos prerromanos, y sin duda desde la época de los romanos, las ciudades se convirtieron en el centro de la vida social y política de aquellos pueblos.

Las ciudades impulsaron el desarrollo de las sociedades que las edificaron, mediante el comercio, las comunicaciones y la convivencia en sus plazas públicas.

En el territorio de la Región de Murcia existen restos arqueológicos de ciudades desde época muy antigua, gracias a su estratégica posición junto al mar Mediterráneo.

En este video podrás aprender algo más sobre los orígenes y evolución de Cartagena.

www.e-sm.net/1ccss142

- ¿Cuándo se descubrió el teatro romano de Cartago Nova? ¿A quién estaba dedicado el edificio?
- ¿Qué importante aspecto geográfico ha permitido la fundación de ciudades milenarias en la Región de Murcia?

Observa la imagen.

¿A qué importante general cartaginés crees que está dedicada esta estatua?

ASDRUBAL
FVNDQ ESTA CIVDAD NOVA CARTHAGO

La Prehistoria en la Región de Murcia

LA VIDA EN LA CUEVA PERNERAS (LORCA)



Trabaja con el dibujo

1. Haz un listado con las diferentes actividades que están realizando los habitantes de esta cueva.

La Región de Murcia es una encrucijada de caminos, y por tanto de culturas. Ha sido desde siempre una región de tránsito y también de encuentro entre pueblos de distinta procedencia.

1.1. El Paleolítico

Aunque se han encontrado algunos restos anteriores, los más abundantes pertenecen al Paleolítico medio (10 000- 32 000 a. C.), cuando la especie humana predominante era el **hombre de Neandertal**. En este sentido, cabe señalar los restos hallados en el Cabezo Gordo (Torre-Pacheco) o en La Encarnación (Caravaca).

Asimismo, existe un gran número de manifestaciones de **arte rupestre** del período final del Paleolítico, con ejemplos en casi toda la región, desde los conjuntos de Monte Arábí (Yecla) hasta los del noroeste (Calar de la Santa y Peña Rubia).

También han aparecido importantes vestigios de arte rupestre del Paleolítico superior en la cueva de Jorge y en la de las Cabras (ambas en Cieza).

1.2. El Neolítico

En la Región de Murcia son abundantes los yacimientos del Neolítico. Mediado el III milenio a. C., las técnicas agrícolas y ganaderas se extendieron ampliamente por toda la zona, lo que favoreció el inicio de un proceso de **sedentarización** centrado en los fértiles

territorios de las cuencas fluviales del Guadalentín, Quipar, Mula y Segura.

También en esta etapa encontramos ejemplos de arte rupestre. Los mejores se localizan en el abrigo de los Grajos (Cieza), en la cueva de la Peña Rubia (Cehegín) o en el abrigo de Domingo (Moratalla).

1.3. La Edad del Cobre

Los **poblados del Calcolítico** se situaban en zonas bien comunicadas, aptas para el laboreo agrícola, cercanas a cursos de agua y, a veces, a yacimientos minerales de cobre o a zonas de pasto y caza.

De entre estos asentamientos podemos destacar Campico de Lébor (Totana), El Prado (Jumilla) o Las Amoladeras (cabo de Palos).

Los habitantes solían enterrar a sus muertos dentro de las cuevas, en osarios colectivos rodeados de un rico ajuar funerario. Cabe señalar el de Los Blanquizares de Lébor (Totana), donde se llegó a enterrar a 92 individuos.

LA PREHISTORIA EN LA REGIÓN DE MURCIA



Trabaja con el mapa

- ¿Dónde se localizan los principales yacimientos del Paleolítico y el Neolítico en Murcia?
- Compara este mapa con el de la Prehistoria en España y señala qué yacimientos murcianos aparecen en ambos casos.

1.4. La Edad del Bronce

Durante todo el II milenio a. C., correspondiente a la Edad del Bronce en la Península Ibérica, se desarrolló en la Región de Murcia la denominada **cultura de El Argar**, que recibe su nombre de un importante poblado localizado en la actual provincia de Almería.

Esta cultura tuvo su epicentro en Murcia y Almería, aunque se llegó a extender por las provincias limítrofes de Granada, Jaén, Albacete y Alicante. En la Región de Murcia, el poblamiento argárico se difundió por todo el territorio, con excepción del Campo de Cartagena.

- Los **asentamientos** se situaban en posiciones estratégicas, dominando tierras de cultivo y de pastos, zonas de minería o cruces de las vías naturales. Entre los ejemplos más significativos cabe citar La Bastida en Totana o el Rincón de Almendricos en Lorca.
- La **economía** de estos poblados siguió siendo fundamentalmente agropecuaria, pero la actividad minero-metalúrgica y la artesanía (cerámica, tejidos) dieron lugar a un intenso intercambio de materias primas y productos manufacturados, con la consiguiente prosperidad económica y evolución social.

La Edad del Bronce puede considerarse como uno de los momentos más importantes de la Prehistoria murciana.

POBLADO DE LA CULTURA DE EL ARGAR



Trabaja con el dibujo

4. Compara este dibujo con el de la página anterior, y explica las diferencias que hay entre uno y otro.

Para ampliar

Los enterramientos argáricos

Las tumbas que aparecen en los poblados de la cultura de El Argar revelan algunas características de las personas que formaron parte de la misma. Situadas bajo el suelo de las casas, seguramente bajo la propia vivienda del difunto, se trata de tumbas individuales o de parejas, que suponemos eran esposos.

En las tumbas pertenecientes a las familias más ricas, los cuerpos se depositaban en cistas (cajas formadas por cinco lajas de piedra muy bien talladas) con ricos ajuares, mientras que en las tumbas de los más pobres se colocaban dentro de tinajas y en posición fetal.



Reproducción de cista con cinco lajas de piedra.

- ¿Qué diferencias encuentras entre las tumbas argáricas y las de otras culturas de la Edad del Bronce?
- ¿Existían diferencias sociales entre los habitantes de los poblados argáricos? ¿Recuerdas qué actividades económicas provocaron esas diferencias sociales?

Actividades

Sintetiza

5. ¿De qué período datan los primeros restos de homínidos en Murcia?
6. ¿Qué representaciones de arte rupestre existen en nuestra comunidad? ¿Con qué escuela peninsular las relacionarías?
7. ¿Dónde podemos encontrar los mejores ejemplos del Neolítico murciano?
8. Describe brevemente los poblados calcolíticos de Murcia y pon algún ejemplo.

Razona

9. Busca información sobre las cuevas de Cieza y explica de qué período son sus pinturas rupestres. Ayúdate de la siguiente web: www.e-sm.net/1ccss143.
10. Haz un esquema en el que incluyas las principales características de la cultura de El Argar y los yacimientos murcianos más relevantes.

2 Las colonizaciones en la Región de Murcia

DE CERCA...

Fenicios en Mazarrón



A escasos metros de la mazarronera playa de La Isla se descubrieron dos **barcos fenicios** datados en el siglo VII a. C.:

- El primero, conocido como *Mazarrón 1*, fue descubierto en 1988.
- El segundo, el denominado *Mazarrón 2*, fue hallado poco después y se trata del barco más antiguo conocido y completo que haya sido excavado en el fondo del mar.

El barco, que está casi completo, contaba con la totalidad del cargamento, constituido fundamentalmente por lingotes de mineral de plomo. También se localizó el ancla, que es la más antigua de su tipo aparecida hasta la fecha en el mar Mediterráneo.

El territorio de Mazarrón fue testigo de numerosos contactos comerciales entre indígenas y fenicios.

Muestra de ello son los diversos hallazgos realizados en varios yacimientos situados en el municipio, donde son abundantes los restos cerámicos y donde se ha detectado la presencia de actividades relacionadas con la transformación de mineral.

- Conviértete en arqueólogo y describe con tus propias palabras las fases para recuperar y restaurar las piezas encontradas en el barco fenicio. Ayúdate de la ficha sobre el oficio del arqueólogo de la unidad 8.

2.1. Las colonizaciones de fenicios y griegos

A comienzos del I milenio a. C. coincidieron varias influencias externas sobre los asentamientos de El Argar:

- **Continental.** Procedente tanto de la Meseta como de la cultura de los Campos de Urnas, llegada esta última de Europa central.
- **Europa atlántica.** Resultante de los contactos comerciales con pueblos de tradición céltica.
- **Mediterránea.** Supuso el contacto directo con los comerciantes fenicios y griegos.

- **La colonización fenicia** en Occidente se anticipó varios siglos a la griega.

Las costas de Murcia fueron uno de los primeros puntos de amarre, gracias a la riqueza minera de las sierras de Cartagena y la cuenca de Mazarrón, así como por la existencia del mejor puerto del Mediterráneo occidental, **Mastia**, actual Cartagena.

A través de los fenicios llegaron a la Península diversas técnicas agrarias y textiles, el *garum* y la cerámica a torno. En su relación con los fenicios, los indígenas adoptaron el uso de la moneda y la escritura.

- Los **colonizadores griegos** también intentaron acceder a los abundantes metales del sureste, pero no pudieron competir con los fenicios, y terminaron por instalarse en la zona nor-oriental de la Península Ibérica. No obstante, ejercieron una notable influencia en la cultura indígena.

El río **Segura** (Theodorus o Tader, para los romanos) y sus afluentes fueron utilizados por estas culturas mediterráneas como vía de penetración hacia el interior de nuestra comunidad.

El paso de fenicios y griegos por nuestra comunidad autónoma ha quedado plasmado gracias a los restos arqueológicos que se han conservado hasta la actualidad. Un ejemplo son los barcos fenicios hallados en la costa de Mazarrón.



Estela fenicia de la diosa Tanit.



Cerámica griega de figuras rojas hallada en Alcantarilla.

2.2. Los iberos

La **cultura ibera** adoptó el uso del hierro, introducido por los pueblos indoeuropeos. Situado al mismo nivel de desarrollo socio-cultural que otras grandes culturas de la época, el mundo ibero fue el resultado de la transformación de la cultura indígena por la influencia cultural de fenicios y griegos.

Pese a su unidad cultural, los iberos presentaban una gran diversidad tribal. En Murcia, habitaron los **mastienos**, **deitanos**, **bastetanos** y los **contestanos**.

El mundo ibero representó la culminación del proceso de urbanización de la sociedad peninsular. Las ciudades iberas tenían murallas y calles trazadas de forma ordenada. Cada una acuñaba su propia moneda y tenía su gobierno, normalmente una monarquía a veces controlada por una asamblea, como en otros pueblos del Mediterráneo.

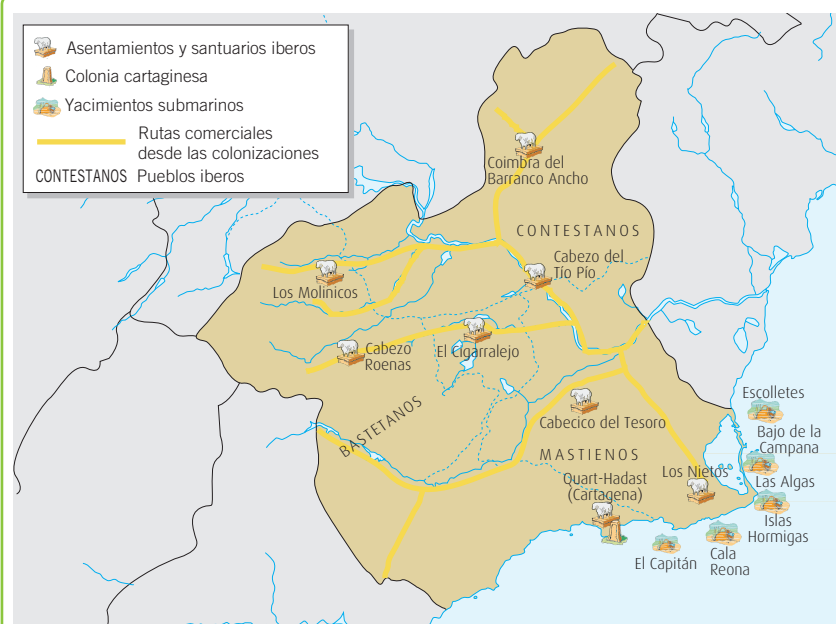
Entre los numerosos yacimientos iberos de la región destacan Los Villaricos (Caravaca), Los Nietos (Cartagena), Coimbra del Barranco Ancho (Jumilla), Los Molinicos (Moratalla), la necrópolis de El Cigarralejo (Mula), El Cabecico del Tesoro y el Santuario de la Luz (Murcia).

2.3. Los cartagineses

A partir del siglo VI a. C., los cartagineses se convirtieron en la potencia marítima del Mediterráneo occidental. En el año 228 a. C. Asdrúbal, uno de sus generales, fundó **Quart-Hadast** (Ciudad Nueva), la futura Carthago Nova romana.

Fue un gran proyecto desarrollado por Asdrúbal y continuado por su cuñado Aníbal, que sirvió de base para las operaciones militares en la Segunda Guerra Púnica contra Roma. Sin embargo, la derrota de los cartagineses en dicha guerra y la conquista romana de la ciudad en el 209 a. C., acabaron con el dominio cartaginés.

LAS COLONIZACIONES EN LA REGIÓN DE MURCIA



Dama ibera de Cehegín, Museo Arqueológico de Murcia.

Actividades

Sintetiza

11. ¿Qué influencias exteriores llegaron a la Región de Murcia a comienzos del I milenio a. C.?
12. ¿Cuál fue la aportación de los fenicios?
13. Realiza un esquema en el que sintetices los principales rasgos de la cultura ibera.
14. ¿Qué importancia tuvo la presencia cartaginesa en la región?

Razona

15. Haz un listado con todas las esculturas femeninas de origen ibero que conozcas.

Trabaja con el mapa

16. ¿Qué pueblos habitaban la Región de Murcia en la Edad del Hierro? ¿A qué cultura pertenecían?

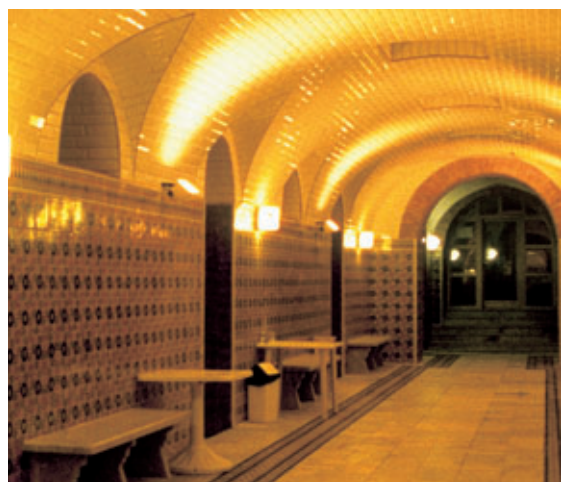
3 La Antigüedad en la Región de Murcia



Ruinas del teatro romano de Cartagena.

DE CERCA...

Los balnearios. Un lujo romano



Balneario de Archena, inspirado en su predecesor de época romana.

En el fértil valle de Ricote se encuentra la localidad de Archena, famosa por sus aguas termales con propiedades medicinales.

Las propiedades termales de sus aguas ya eran conocidas por los iberos, pero fueron los romanos los que instalaron unas termas de las que se han encontrado importantes restos; vestigios de las piscinas, templos, un malecón para la contención del río Segura, e incluso un edificio que parece haber desempeñado la función de alojamiento para los huéspedes de los baños.

- ¿Qué elementos arquitectónicos de la fotografía crees que están influenciados por la cultura romana?

3.1. La conquista romana

La Segunda Guerra Púnica y la conquista de Quart-Hadast por el general romano Escipión el Africano revelan que la intención de Roma en Iberia consistía en impedir el avance de los cartagineses hacia Italia.

Una vez conquistada, **Cartago Nova** (nombre dado por los romanos a Quart-Hadast) fue la **base de los ejércitos romanos** en su marcha hacia el interior, lo que la convirtió en un polo de atracción para comerciantes y ciudadanos romanos de diversas áreas del Imperio, así como para el comercio de esclavos.

De este modo, Cartago Nova llegó a ser una de las principales ciudades romanas del Mediterráneo, alcanzando una prosperidad que aún hoy reflejan sus hallazgos arqueológicos (teatro, anfiteatro).

3.2. La romanización

Los territorios de la actual Región de Murcia quedaron incorporados dentro de la provincia de **Hispania Citerior**. Tras la reorganización de Augusto (27 a. C.), se integró en la **Tarraconense**, y con la reforma de Diocleciano (293 d. C.), se creó la provincia **Cartaginense**, con capital en Cartago Nova.

Tras la ocupación romana de la ciudad, se produjo un intenso y rápido proceso de **romanización** del territorio, especialmente de las zonas de producción minera, donde surgieron importantes núcleos de población como Ficaria (Mazarrón) y Urci (Águilas).

Además de la minería, la **economía** se fundamentó en la salazón de pescado, la elaboración de *garum* y las manufacturas fabricadas en esparto, a lo que se unía la producción de frutas, verduras, aceite, vino y cereales procedentes del interior.

Esto explica la aparición de numerosos restos romanos en la región, además de los antes citados. Hay yacimientos de época romana como los de La Encarnación (Caravaca de la Cruz), Begastrí (Cehegín), Lorca (Eliocroca) y Archena (Arcila).

Además, en las áreas rurales fueron levantadas muchas villas, de las que quedan vestigios en Los Torrejones (Yecla), La Alberca (Murcia), Villaricos (Mula), La Quintilla (Lorca), Los Cipreses (Jumilla), El Empalme (Caravaca de la Cruz) o Los Cantos (Bullas).



Detalle de un mosaico romano hallado en Cartagena.

3.3. El final de la Antigüedad en Murcia

A partir del siglo III tuvo lugar una crisis económica en el Imperio, que en nuestra región supuso la caída de la producción minera (por agotamiento de las minas) y el cierre de las factorías de salazones.

Desde el siglo I, el **cristianismo** había penetrado en Hispania, y Cartago Nova se convirtió en uno de los puertos de entrada. Hubo comunidades cristianas en Cartagena y Lorca, y se cree que el primer obispo conocido de la región fue Sucessus de Lorca, hacia el año 309. En la segunda mitad del siglo IV se construyeron la basílica y el baptisterio de Algezares y el **martyrium*** de La Alberca.

La decadencia del Imperio romano hizo inevitable la irrupción en el Mediterráneo de los **pueblos germánicos**, que buscaban nuevas tierras y climas más benignos.

Hubo momentos críticos, como el saqueo de Cartago Nova por parte de los vándalos en el año 415. Finalmente, los **visigodos** se hicieron con el control del territorio de la actual Murcia, controlándola desde su capital, Toledo.

Sin embargo, la inestabilidad política de los visigodos permitió la intervención de los **bizantinos**, que en el año 552 ocuparon la franja costera que va desde Alicante hasta Portugal y creando una provincia denominada Spania. En el año 621, la ciudad de Cartagena, uno de los últimos baluartes bizantinos en la Península, fue recuperada por el rey visigodo Suintila.

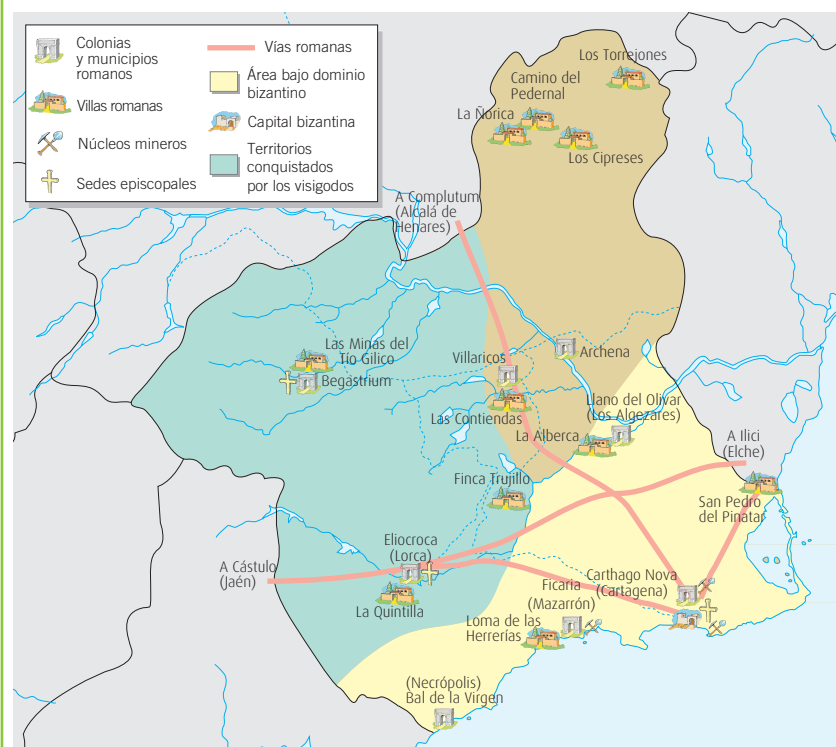
* Martyrium:

Construcción funeraria que albergaba el cuerpo de un mártir cristiano.



Retrato del rey visigodo Suintila.

LA ANTIGÜEDAD EN LA REGIÓN DE MURCIA



Trabaja con el mapa

17. ¿Por dónde discurrían las principales calzadas romanas?
18. ¿Qué población romana está más próxima a tu localidad? Indica su nombre latino y el actual.

Actividades

Sintetiza

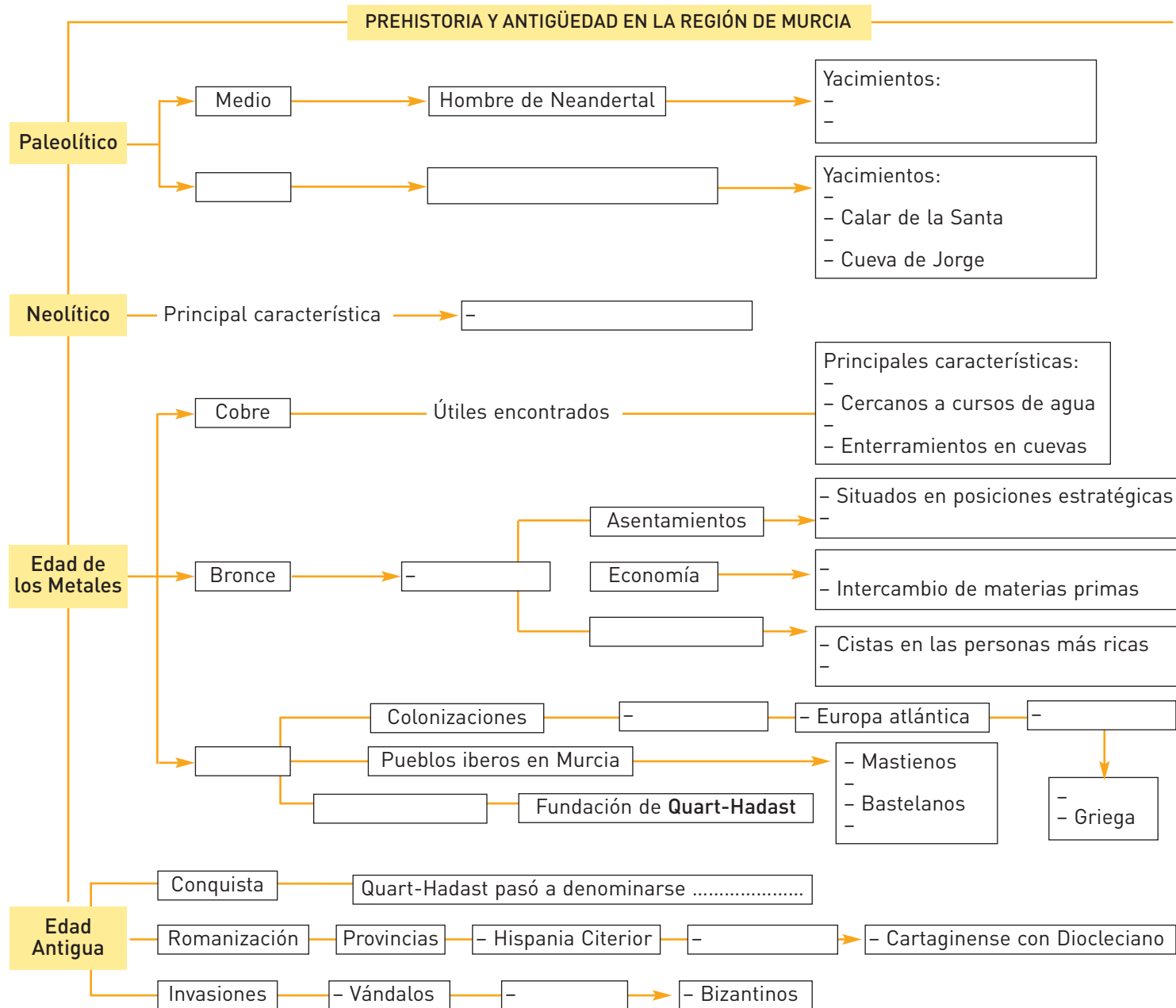
19. ¿Cuándo se produjo la conquista romana del territorio murciano? ¿Fue una conquista pacífica o violenta?
20. ¿Qué actividades económicas desarrollaron los romanos en la Región de Murcia?
21. ¿Cuáles fueron las principales ciudades romanas de Asturias?
22. ¿Qué pueblos se asentaron en la actual Región de Murcia tras la desaparición del Imperio romano?

Razona

23. ¿Por qué crees que los visigodos convirtieron a la ciudad de Toledo en su capital?

AVERIGUA LO QUE SABES

1. Copia el siguiente esquema en tu cuaderno y complétalo con las ideas clave de la unidad.



2. Copia las siguientes oraciones en tu cuaderno y completa los espacios en blanco con una de las opciones propuestas.

a En nuestra comunidad se encuentran pinturas rupestres prehistóricas en

- Cartagena - Lorca - Cieza

b Los principales yacimientos murcianos de la Edad del Bronce pertenecen a la cultura

- de El Argar - fenicia - de los Campos de Urnas

c A partir del año 800 a. C. se asentaron en la Región de Murcia los colonizadores

- romanos - cartagineses - fenicios

d La ciudad cartaginesa de Quart-Hadast corresponde a la actual

- Murcia - Cartagena - Lorca



ACTIVIDADES DE SÍNTESIS

1. Define en tu cuaderno los siguientes términos.

- Calcolítico
- Cista
- Necrópolis
- Pintura rupestre
- Contestano

2. Indica si las siguientes afirmaciones son verdaderas (V) o falsas (F), y escribe correctamente en tu cuaderno las falsas.

- Las pinturas rupestres de nuestra comunidad se incluyen dentro del arte rupestre de la escuela franco-cantábrica.
- En la cueva de las Cabras, en Cieza, se encuentran restos de la sociedad paleolítica, cuya economía se basaba en la agricultura y la ganadería.
- La cultura del Bronce murciano se desarrolló durante el *v* milenio a. C.
- Las sociedades iberas se dedicaban a la ganadería y a la agricultura.
- La base de la economía de nuestra comunidad durante la época del Imperio romano fue el cultivo de patatas y tomates para la exportación a Roma.

3. Copia las siguientes columnas en tu cuaderno, y emparejalas, explicando la relación que las une.

Neolítico	• El Argar
Edad de los Metales	• Dama de Cehegín
Iberos	• Abrigo de los Grajos
Paleolítico	• Ficaria
Imperio romano	• Hombre de Neandertal

4. Copia el siguiente cuadro en tu cuaderno y complétalo.

	Tipo de asentamiento	Actividad económica
Paleolítico	Cuevas	...
Neolítico	...	Agricultura y ganadería
El Argar
Iberos
Romanos	Ciudades y villas	...

5. Completa en tu cuaderno las siguientes oraciones con la palabra que corresponda.

- Los durante la Edad del Bronce se situaban en posiciones estratégicas, dominando tierras de y de
- La cultura adoptó el uso del hierro, introducido por los pueblos indoeuropeos.
- El penetró en nuestra comunidad a partir del siglo I, principalmente a través de los puertos marítimos.

6. Observa la siguiente fotografía y contesta a las preguntas.



- ¿Qué infraestructura aparece en la fotografía? ¿Con qué civilización la relacionarías? ¿Por qué?
- Explica en qué zonas de nuestra comunidad autónoma pueden encontrarse restos similares.

7. Lee el siguiente texto y responde a las cuestiones.

Por esta causa todo él tiene la forma de un puerto. A la misma embocadura está situada una isla que por uno y otro lado deja libre solo un pasaje estrecho para la entrada. Desde el fondo del golfo se va elevando una montaña a manera de península, sobre la cual está fundada la ciudad. El centro de la ciudad está en hondo. Por el lado del mediodía tiene una entrada llana viniendo del mar, pero por los lados está rodeada de colinas; dos altas y escabrosas y otras tres mucho más bajas, aunque están llenas de cavernas y malos pasos. De estas, la mayor está al oriente, se extiende hasta el mar y sobre ella se ve el templo de Esculapio. Hacia el occidente le corresponde otra de igual situación, sobre la cual está fundado un magnífico palacio, obra, según dicen, de Asdrúbal.

POLIBIO: *Historias*

- ¿A qué ciudad murciana se refiere el texto?
 - ¿Qué edificios sobresalen por encima de los demás? ¿Quiénes los fundaron?
 - Señala qué importancia tuvo esta ciudad en tiempos de Roma.
8. Busca información en internet sobre los principales yacimientos romanos de nuestra comunidad. Selecciona uno de ellos, y escribe una redacción sobre su importancia y los hallazgos arqueológicos que se han realizado en el mismo.
9. Observa la siguiente fotografía y averigua de qué edificio se trata y en qué ciudad se construyó.



- Este edificio estaba situado en una ciudad con mar.
- Los cartagineses bautizaron a la ciudad con el nombre de Quart-Hadast.
- Los romanos, en cambio, la llamaron Cartago Nova.
- En este edificio, los romanos representaban sus obras teatrales.



Busca y usa información

1. Busca información en internet sobre el asentamiento ibero de Los Villaricos en www.e-sm.net/1ccss152 y responde a las siguientes preguntas.
 - a) ¿Dónde está situado el yacimiento de Los Villaricos? ¿Cuál es la ciudad actual más cercana al yacimiento?
 - b) ¿Qué vestigios de época ibera han llegado hasta nuestros días? Haz un listado con ellos.
 - c) Explica quién se asentó en Los Villaricos después del período ibero y cuál fue el destino del poblado.
2. Busca más información sobre la ocupación romana de la ciudad de Quart-Hadast y su período de dominación romana.
 - a) ¿Qué civilización le dio el nombre de Quart-Hadast? ¿Cómo se la llamó bajo la dominación romana?
 - b) Busca información y explica con tus propias palabras cómo fue la conquista romana de la ciudad romana? ¿En qué año se produjo?



Relaciona información

3. Las primeras ciudades surgieron en Oriente Próximo durante la Edad de los Metales. Las sociedades se jerarquizaron y se estableció un poder político. ¿Cuándo se produjo ese proceso en nuestra región? ¿Por qué se crearon jerarquías sociales y apareció un poder político?
4. Recuerda lo que has estudiado en la unidad anterior sobre los pueblos prerromanos y la romanización, y responde a las preguntas.
 - a) ¿De qué pueblos o culturas recibieron influencias los iberos? ¿En qué aspectos se manifiesta esa influencia?
 - b) ¿Quiénes solían instalarse en las ciudades romanas de nueva fundación? ¿Cómo influiría este hecho en la romanización de Hispania?

En la Región de Murcia se crearon asentamientos permanentes desde la Edad de los Metales, que luego se convertirían en ciudades fortificadas. Los iberos y los colonizadores las hicieron crecer, y los romanos les dieron su carácter particular, enlazándolas con una formidable red de calzadas.

1 LOS COLONIZADORES

Fenicios, griegos y cartagineses instalaron sus factorías, sus poblados y sus ciudades cerca de los poblados de los indígenas, para comerciar con ellos.

Estos núcleos de los colonizadores se convirtieron, con el paso del tiempo, en verdaderas ciudades, donde se mezclaron elementos culturales de los pueblos colonizadores con los propios de los indígenas.

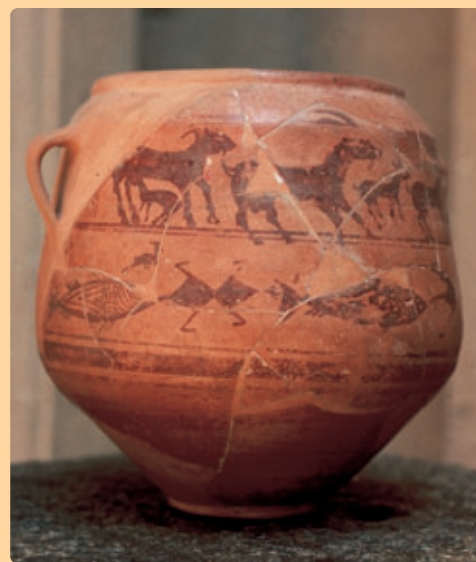
Algunos de estos asentamientos, como La Bastida en Totana, han seguido siendo ciudades hasta nuestros días.



2 LAS CIUDADES DE LOS IBEROS

Los iberos edificaron muchas poblaciones que ya pueden considerarse ciudades. De algunas de ellas apenas se conservan restos, pues sobre ellas se construyeron ciudades romanas y se han mantenido como centros urbanos hasta el presente.

Eran asentamientos construidos en zonas altas, a los que se dotaba de murallas para controlar el comercio y las vías de comunicación, y de una estructura urbana a base de primitivas calles. Destacan los restos encontrados en Los Villaricos (Caravaca), Los Nietos (Cartagena) o Coimbra del Barranco Ancho (Jumilla).



2 LA URBANIZACIÓN EN ÉPOCA ROMANA

La expansión definitiva del mundo urbano en nuestra región tuvo lugar en época romana. Los romanos fundaron un gran número de ciudades y renovaron otras de origen ibero o fundadas por los colonizadores.

Entre las ciudades romanas destacó Cartago Nova, fundada sobre la antigua ciudad cartaginesa de Quart-Hadast. Se convirtió desde muy pronto en un foco comercial gracias su estratégica posición en la costa mediterránea.

Otras ciudades fundadas en época romana son Encarnación (Caravaca de la Cruz), Begastrí (Cehegín), Lorca (Eliocroca) y Archena (Arcila).



3 CALZADAS ROMANAS: EL ENLACE ENTRE CIUDADES

La red de calzadas que construyeron los romanos abarcaba todo el Imperio, desde Oriente Próximo hasta Hispania y Britania.

Estas vías de comunicación fueron fundamentales para el comercio, los movimientos de los ejércitos, la administración y la economía del Imperio.

Servían al poder romano, a las ciudades y a sus ciudadanos, ya que les permitían comunicarse, comerciar y viajar.

Muchas de ellas se construyeron en paralelo a la costa o al curso de los ríos, uniendo ciudades próximas entre sí, y parte de su trazado ha sido heredado por las modernas carreteras de la actualidad.



Valora el progreso

5. Explica por qué las poblaciones que edificaron los iberos se pueden considerar ciudades, mientras que los poblados de la Edad del Bronce no llegan a ser ciudades. ¿En qué se diferenciaban?
6. ¿Qué civilización ocupó toda la franja costera desde Alicante hasta Portugal? ¿Cómo llamaron a ese territorio?



Conoce el origen de la sociedad

7. Compara el mapa de la Región de Murcia en la Edad Antigua con uno de la actualidad, y señala qué ciudades actuales fueron fundadas en tiempo de los romanos.
8. Haz lo mismo con las vías de comunicación, e intenta encontrar alguna relación entre la red de calzadas romanas y la red de carreteras de la comunidad autónoma. ¿Qué conclusiones puedes extraer?



Aprecia el patrimonio

9. Consulta la web www.e-sm.net/1ccss153 relacionada con el *Martyrium* de La Alberca y responde a las preguntas:
 - a) ¿Qué es en realidad el *Martyrium*? ¿En qué época está fechado?
 - b) Busca en el informe la forma en que fue construido y descríbela brevemente.
 - c) ¿Qué acontecimiento motivó la casi total destrucción del yacimiento?
 - d) Haz un dibujo en tu cuaderno con la forma exterior aproximada que debió tener el *Martyrium*.